

注 意 事 项

- 1 报告无“检验检测专用章”、“检验单位公章”无效。
- 2 本实验室对出具的检验结果负责。
- 3 报告无主检、审核、批准（授权签字人）签字无效。
- 4 报告涂改无效。
- 5 对检验报告若有异议，应于收到报告之日起十五日之内向检验单位提出，逾期不予受理。
- 6 一般情况，委托检验仅对样品负责。
- 7 除全文复制外，未经实验室批准不得部分复制本报告

地址：河南省洛阳市涧西区西苑路39号

邮编：471039

电话：0379-62690116

传真：0379-62690036

E-mail: cottec@vip.163.com

客户单位联系人：王明辉

地址：河南省洛阳市建设路154号

邮编：471004

电话：18137705536

传真：0379-64969800

E-mail: /



检 验 报 告

一 检验结论

产品名称	拖拉机驾驶室	型号规格	LF1104-3C-45-0001
		商 标	东方红 (YTO)
委托单位	第一拖拉机股份有限公司	检验类别	委托检验 (技术扩展)
生产单位	第一拖拉机股份有限公司	样品等级	/
抽样地点	/	抽样日期	/
样品数量	/	到样日期	/
抽样基数	/	抽样者	/
检验依据	GB 18447.1-2008 GB/T 19498-2017	送样者	/
检验项目	静态试验	样品编号	/
检 验 结 论	<p>本检验报告是编号为FH21GW0591试验报告的技术扩展报告。本扩展报告修改了部分型号的拖拉机参数。经过审核,符合GB/T 19498-2017标准第8.9.2条的规定,批准拖拉机驾驶室的技术扩展。</p> <p style="text-align: center;">(签章)</p> <p style="text-align: right;">签发日期: 2021年04月20日</p>		
备 注	/		

批准 (授权签字人):

李超

审核:

王风雨

主检:

李超

二 概述

受第一拖拉机股份有限公司的委托，国家拖拉机质量监督检验中心（洛阳西苑车辆与动力检验所有限公司）于二〇二一年四月三十日，在西苑路39号零部件试验部对第一拖拉机股份有限公司生产的拖拉机驾驶室（LF1104-3C-45-0001）试验报告（试验报告编号FH21GW0591）进行了技术扩展。

三 试验方法及判定依据

GB 18447.1-2008《拖拉机 安全要求 第1部分：轮式拖拉机》

GB/T 19498-2017《农林拖拉机防护装置 静态试验方法和验收技术条件》

四 试验拖拉机的整机照片及技术参数



图 1 东方红（YTO）-LF954 拖拉机整机照片

- 4.1 拖拉机的商标： 东方红（YTO）
型号： LF954
驱动型式： 4WD

4.2 说明

驾驶室按生产厂家声明的连接方法，连接于相应的拖拉机底盘上进行试验。

4.3 不带配重的拖拉机质量（带驾驶室、无驾驶员）

前	1649 kg
后	2186 kg
总计	3835 kg

用于计算水平加载输入能量和压垮力的质量: 4978 kg

4.4 最小轮距和轮胎规格

	最小轮距 (mm)	轮胎规格
前	1562	13.6-24
后	1540	16.9-34

4.5 拖拉机座椅

拖拉机是否有可双向行驶的操作位置（双向座椅和方向盘） 否

座椅 1: 座椅的商标/型式/型号: 雅程、高升、天成 /弹簧阻尼式（悬挂式）/ SN6-0000-E

座椅参考点（SRP1）位置:

座椅参考点位于拖拉机纵向中心面左侧 40mm 上，在拖拉机后轴上方 817mm，前方 310mm

处。

调整范围:

纵向: ± 80 mm

垂向: ± 30 mm

座椅 2: 座椅的商标/型式/型号: GRAMMER /弹簧阻尼式/ DS85H/90

座椅参考点（SRP2）位置:

座椅参考点位于拖拉机纵向中心面左侧 40mm 上，在拖拉机后轴上方 835mm，前方 200mm

处。

调整范围:

纵向: ± 80 mm

垂向: ± 30 mm

座椅 3: 座椅的商标/型式/型号: GRAMMER /弹簧阻尼式/ MSG283/520

座椅参考点（SRP3）位置:

座椅参考点位于拖拉机纵向中心面左侧 40mm 上，在拖拉机后轴上方 847mm，前方 211mm

处。

调整范围:

纵向: 前 120 mm, 后 30mm

垂向: ± 30 mm

以上技术规格内容由企业提供。

五 驾驶室的技术参数

5.1 显示安装细节的照片



图 2 驾驶室左侧安装于后轴的形式
(后视)

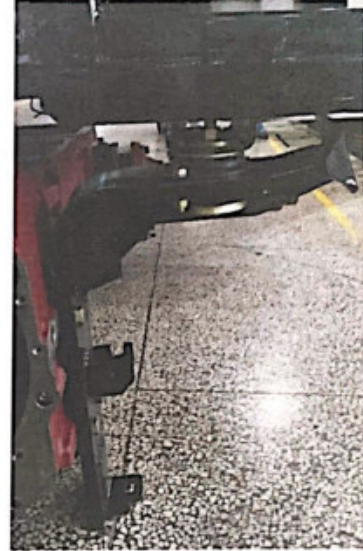


图 3 驾驶室地板安装于壳体的形式
(前视)

带有座椅参考点 (SRP) 的驾驶室和安装细节的结构图: (见图 4-1、图 4-2、图 4-3、图 4-4、图 4-5、图 4-6、图 4-7 和图 4-8)

驾驶室构成的简要叙述:

驾驶室由型材焊接而成的框架, 在拖拉机前后各有两个安装支架, 前面的安装点设置在传动箱壳体的侧壁上, 后面的安装点在左右半轴壳上, 安装连接部位全部设置了橡胶隔振器。将立柱、底板、挡泥板、与驾驶台焊接成一体。驾驶室左右两个门和后窗从室内均可方便地打开。以便突发事故时能快速地逃离。没有额外的附加框架。

5.2 尺寸

5.2.1 内顶距座位参考点的高度

SRP1: 1166 mm

SRP2: 1048 mm

SRP3: 1036 mm

5.2.2 内顶距拖拉机地板的高度

1408 mm

5.2.3 在座位参考点上 900 mm 处驾驶室内部的宽度

1459 mm

5.2.4 在座位参考点上面方向盘中心处水平面内驾驶室内部的宽度

1454 mm

5.2.5 从方向盘中心距驾驶室右边的距离

727 mm

5.2.6 从方向盘中心距驾驶室左边的距离

727 mm

5.2.7 从方向盘边缘距驾驶室的最小距离

286 mm

5.2.8 门的宽度

顶部	723 mm
中间	910 mm
底部	324 mm

5.2.9 门的高度

比地板高	1413 mm
比最高的上机踏板高	1723 mm
比最低的上机踏板高	2023 mm

5.2.10 装配驾驶室的拖拉机总高 2756 mm

5.2.11 防护装置的最大宽度 (包括挡泥板) 1930 mm

5.2.12 在座位参考点上 900 mm 处, 到驾驶室后边的水平距离

SRP1:	392 mm
SRP2:	282 mm
SRP3:	293 mm

5.3 驾驶室所用材料及钢材的技术规格

5.3.1 钢材:	矩形钢管	30×20×2	Q235	GB/T 700	
		50×50×4	Q235A	GB/T 700	
		50×40×4	Q235A	GB/T 700	
		70×50×3	Q235A	GB/T 700	
		40×40×3	Q235A	GB/T 700	
		40×40×2.5	Q235A	GB/T 700	
		60×60×4	Q235A	GB/T 700	
		30×40×4	Q235A	GB/T 700	
		40×40×3	Q345A	GB/T 700	
		50×50×4	Q345A	GB/T 700	
		型材	t4	Q345	GB/T 700
			t4	Q235A	GB/T 700
		钢板	t2, t3, t4, t5, t6, t8, t10, t20	Q235A	GB/T 700
			钢板	t2	08F
钢板	t3	08	GB/T 699		
挡泥板	t1.5	08	GB/T 699		
	t1.2	08F	GB/T 699		
减震器		橡胶			
5.3.2 装配和安装用螺栓:	8-M16×1.5×80-8.8		GB/T 5785		
	4-M16×1.5×50-8.8		GB/T 5785		
	4-M16×1.5×140-8.8		GB/T 5785		
	4-M12×45- 8.8		GB/T 5783		
	2-M16×1.5×120-8.8		GB/T 5785		

5.3.3 顶棚:	t4.5	滚塑级工程塑料	
5.3.4 玻璃: 前下玻璃、后玻璃	t5	钢化玻璃	GB 9656
侧玻璃、前上玻璃	t6	钢化玻璃	GB 9656

样品主要技术规格内容由企业提供。

六 检验结果

6.1 试验条件

加载试验是在:

右后方 (距右端驾驶室宽度六分之一处)

左侧边 (侧面最上端)

用于计算水平加载输入能量和压垮力的质量: 4978 kg

施加于框架上的能量和加载力:

右后方 7.019 kJ

左侧边 8.731 kJ

压垮力 99.560 kN

6.2 试验后的永久变形

6.2.1 各项试验后驾驶室边界的永久变形

前部 (朝前)	左边:	0 mm
	右边:	56 mm
后部 (朝前)	左边:	-11 mm
	右边:	69 mm
侧面 (朝左)	前部:	-94 mm
	后部:	-127 mm
顶面 (朝上)	前部:	
	左边:	7 mm
	右边:	-22 mm
	后部:	
	左边:	10 mm
	右边:	-20 mm

6.2.2 侧加载试验时, 瞬时变形与永久变形之间的总差值 100 mm

6.3 曲线图表

驾驶室后加载试验时载荷一位移曲线见图 5;

驾驶室侧加载试验时载荷一位移曲线见图 6;

6.4 低温性能

生产厂家未声明此驾驶室具有低温环境下使用的能力。

6.5 安装此驾驶室的拖拉机

商标	型号	型式	质量			可否 折叠	轴距	最小轮距 (mm)	
			前轴	后轴	总重			前	后
		2/4W D	kg			是/否	mm		
东方红 (YTO)	LF804	4WD	1470	1949	3419	否	2314	1630	1500
东方红 (YTO)	LF904	4WD	1530	2029	3559	否	2314	1562	1520
东方红 (YTO)	LF954	4WD	1649	2186	3835	否	2314	1562	1540
东方红 (YTO)	LF1004	4WD	1649	2186	3835	否	2314	1540	1560
东方红 (YTO)	LF1104	4WD	1649	2186	3835	否	2314	1540	1560
东方红 (YTO)	LF1204 (四缸柴油机)	4WD	1680	2360	4040	否	2314	1740	1640
东方红 (YTO)	LF1204 (六缸柴油机)	4WD	1943	2386	4329	否	2573	1740	1640
东方红 (YTO)	LF1304 (四缸柴油机)	4WD	1680	2360	4040	否	2314	1740	1640
东方红 (YTO)	LF1304 (六缸柴油机)	4WD	2025	2415	4440	否	2573	1740	1640
东方红 (YTO)	LX604	4WD	1350	1920	3270	否	2185	1435	1715
东方红 (YTO)	LX654	4WD	1350	1920	3270	否	2185	1435	1715
东方红 (YTO)	LX754	4WD	1490	2050	3540	否	2314	1680	1710
东方红 (YTO)	LX700	2WD	1100	1930	3030	否	2342	1680	1710
东方红 (YTO)	LX750	2WD	1100	1930	3030	否	2342	1680	1710
东方红 (YTO)	LX800	2WD	1100	1930	3030	否	2342	1680	1510
东方红 (YTO)	LX850	2WD	1100	1930	3030	否	2342	1760	1600
东方红 (YTO)	LX1000	2WD	1165	1945	3110	否	2342	1760	1620
东方红 (YTO)	LY1204S	4WD	1606	2344	3950	否	2203	1603	1536

东方红 (YTO)	LY1304S	4WD	1606	2344	3950	否	2203	1603	1536
东方红 (YTO)	LY1204d (六缸柴油机)	4WD	1943	2386	4329	否	2573	1740	1640
东方红 (YTO)	LY1304d (六缸柴油机)	4WD	2025	2415	4440	否	2573	1740	1640
东方红 (YTO)	LY1204d (四缸柴油机)	4WD	1680	2360	4040	否	2314	1740	1640
东方红 (YTO)	LY1304d (四缸柴油机)	4WD	1680	2360	4040	否	2314	1740	1640
东方红 (YTO)	LY1204 (六缸柴油机)	4WD	1943	2386	4329	否	2573	1740	1640
东方红 (YTO)	LY1304 (六缸柴油机)	4WD	2025	2415	4440	否	2573	1740	1640
东方红 (YTO)	LY1204 (四缸柴油机)	4WD	1680	2360	4040	否	2314	1740	1640
东方红 (YTO)	LY1304 (四缸柴油机)	4WD	1680	2360	4040	否	2314	1740	1640
东方红 (YTO)	LX750H.	2WD	1270	2450	3720	否	2342	2360	2280
东方红 (YTO)	LX800H	2WD	1340	2450	3790	否	2342	2360	2280
东方红 (YTO)	LX850H	2WD	1340	2450	3790	否	2342	2360	2280
东方红 (YTO)	LX900H	2WD	1340	2450	3790	否	2342	2360	2280
东方红 (YTO)	LX904H	4WD	2080	2750	4830	否	2314	2290	2280
东方红 (YTO)	LX704	4WD	1650	2180	3830	否	2314	1680	1700
东方红 (YTO)	LX804	4WD	1650	2180	3830	否	2314	1730	1612
东方红 (YTO)	LX904	4WD	1595	2325	3920	否	2314	1748	1620
东方红 (YTO)	LX900	2WD	1150	2350	3500	否	2342	1460	1500
东方红 (YTO)	LX950	2WD	1165	2410	3575	否	2342	1460	1500
东方红 (YTO)	LY1400 (四缸柴油机)	2WD	1735	2015	3750	否	2342	1440	1620
东方红 (YTO)	LY1400 (六缸柴油机)	2WD	1880	2282	4162	否	2525	1440	1620
东方红 (YTO)	LY1004S	4WD	1600	2310	3910	否	2203	1438	1712
东方红 (YTO)	LX804-C	4WD	1818	2282	4100	否	2314	1760	1632
东方红 (YTO)	LX904-C	4WD	1818	2282	4100	否	2314	1760	1632

东方红 (YTO)	LX954-C	4WD	1818	2282	4100	否	2314	1760	1632
东方红 (YTO)	LY1100	2WD	1410	2340	3750	否	2342	1460	1540
东方红 (YTO)	LY1200	2WD	1410	2340	3750	否	2342	1500	1712
东方红 (YTO)	LY1300	2WD	1415	2340	3755	否	2342	1500	1712
东方红 (YTO)	LY1004	4WD	1720	2400	4120	否	2314	1665	1650
东方红 (YTO)	LY1104	4WD	1720	2400	4120	否	2314	1560	1740
东方红 (YTO)	LY1204	4WD	1740	2435	4175	否	2314	1760	1652
东方红 (YTO)	LY1404	4WD	1865	2235	4100	否	2314	1665	1650
东方红 (YTO)	LY1104-S	4WD	1777	2370	4147	否	2314	1670	1645
东方红 (YTO)	LY1400-L	2WD	1940	2310	4250	否	2525	1470	1550
东方红 (YTO)	LX854	4WD	1650	2180	3830	否	2314	1730	1600
东方红 (YTO)	LX954	4WD	1650	2310	3960	否	2314	1760	1632
东方红 (YTO)	LY1100-L	2WD	1940	2310	4250	否	2525	1470	1550
东方红 (YTO)	LY1200-L	2WD	1940	2310	4250	否	2525	1470	1550
东方红 (YTO)	LY1300-L	2WD	1940	2310	4250	否	2525	1470	1550
东方红 (YTO)	LY1304	4WD	1720	2420	4140	否	2314	1760	1520
东方红 (YTO)	LY1004-C	4WD	1888	2362	4250	否	2314	1560	1545
东方红 (YTO)	LY1104-C	4WD	1888	2362	4250	否	2314	1560	1545
东方红 (YTO)	LY1204-C	4WD	1888	2362	4250	否	2314	1560	1545
东方红 (YTO)	LY1304-C	4WD	1888	2362	4250	否	2314	1560	1545
东方红 (YTO)	LY1404-C	4WD	2000	2500	4500	否	2314	1560	1494
东方红 (YTO)	LY1104-CL	4WD	2040	2560	4600	否	2460	1560	1552
东方红 (YTO)	LY1204-CL	4WD	2040	2560	4600	否	2460	1560	1552
东方红 (YTO)	LY1304-CL	4WD	2040	2560	4600	否	2460	1560	1552

东方红 (YTO)	LY1404-CL	4WD	2090	2610	4700	否	2460	1560	1494
东方红 (YTO)	LY1104-L	4WD	2040	2560	4600	否	2460	1560	1552
东方红 (YTO)	LY1204-L	4WD	2040	2560	4600	否	2460	1560	1552
东方红 (YTO)	LY1304-L	4WD	2040	2560	4600	否	2460	1560	1552
东方红 (YTO)	LY1404-L	4WD	2040	2560	4600	否	2460	1560	1552
东方红 (YTO)	LY1304-1	4WD	1950	2350	4300	否	2314	1560	1494
东方红 (YTO)	LY1404-1	4WD	1990	2500	4490	否	2314	1560	1494

注：加粗显示的为修改参数的型号。

七 检验结论

与原报告相比，扩展报告修改了十五种型号的拖拉机的参数。技术扩展的拖拉机驾驶室与原进行试验的拖拉机驾驶室完全一致，拖拉机上对拖拉机驾驶室强度有影响的部件没有改变，拖拉机增加的质量未超过原试验用于计算水平加载输入能量和压垮力的质量的5%。经过审核，符合GB/T 19498-2017标准中8.9.2条的规定，批准拖拉机驾驶室的技术扩展。

座椅相对尺寸

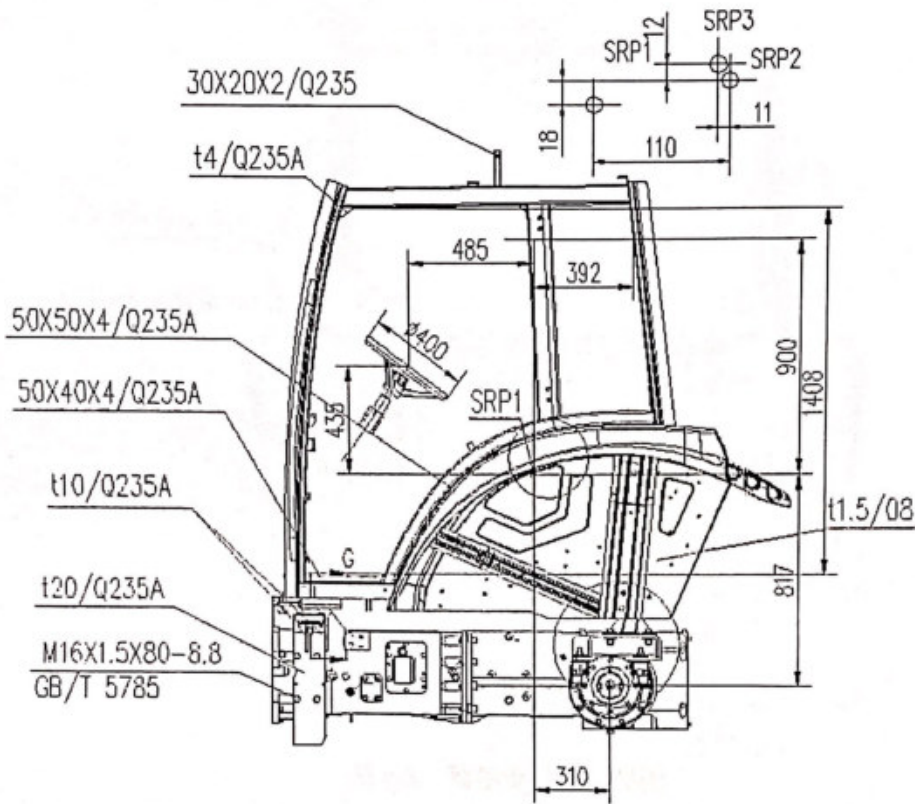


图 4-1 驾驶室结构侧视图

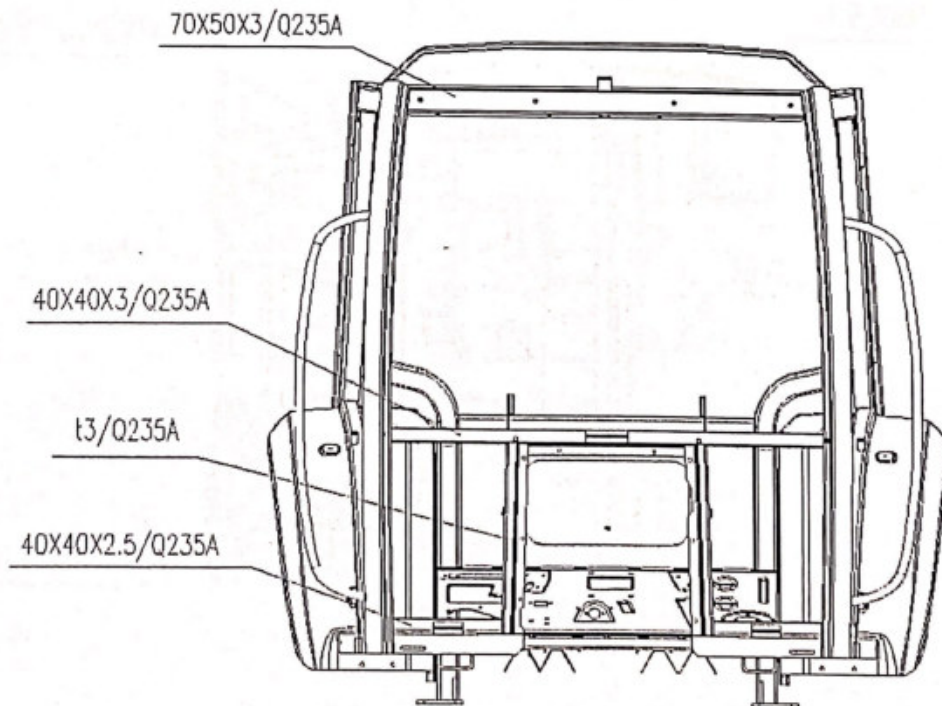


图 4-2 驾驶室结构前视图

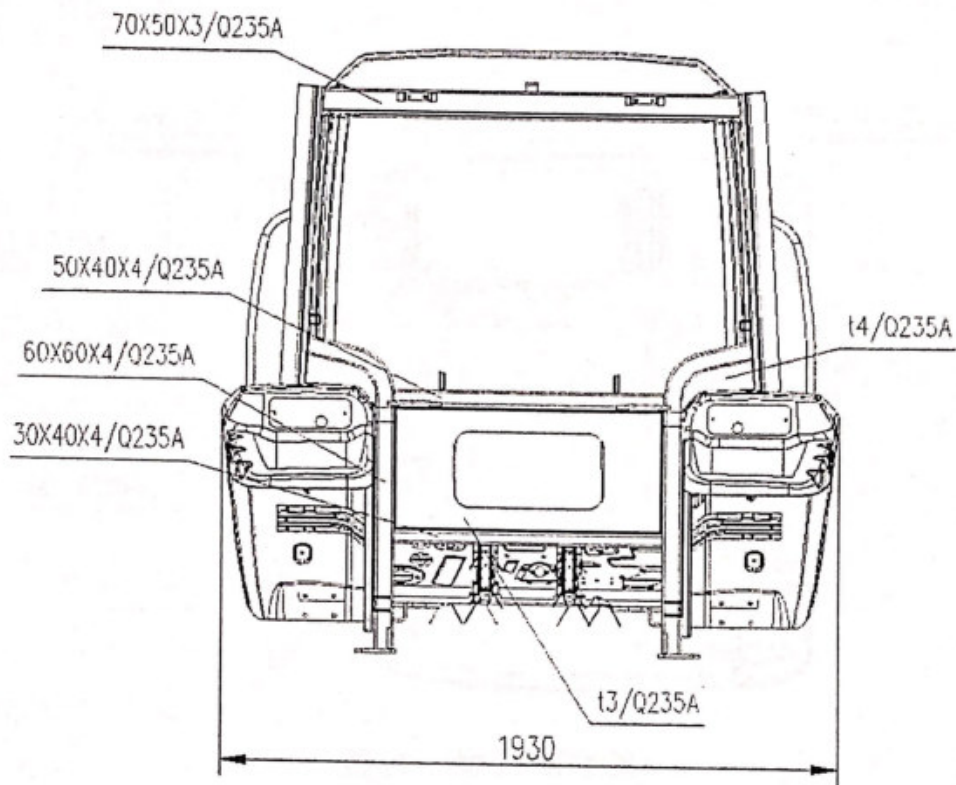


图 4-3 驾驶室结构后视图

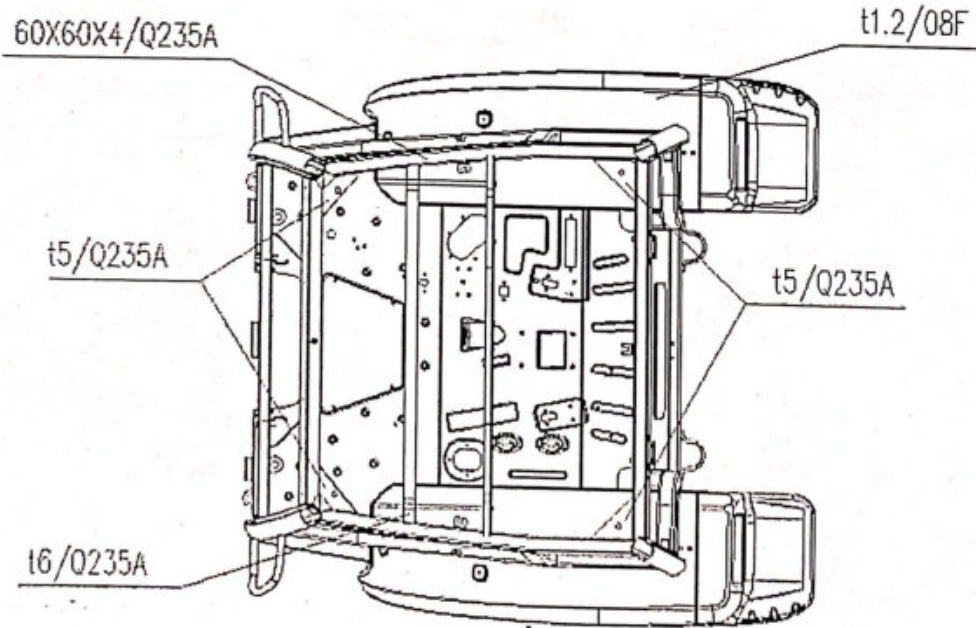


图 4-4 驾驶室结构俯视图

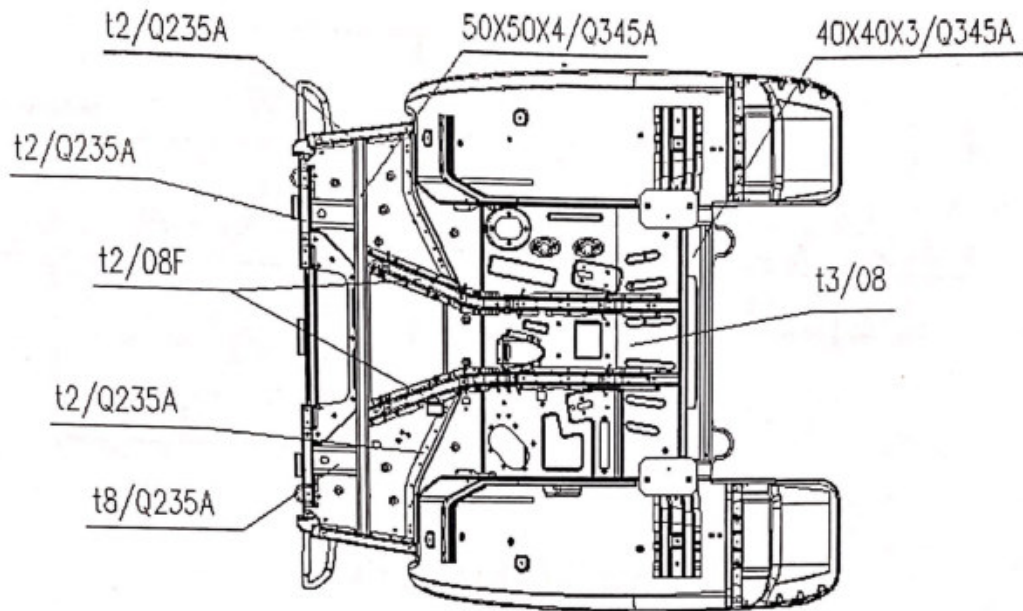


图 4-5 地板结构仰视图

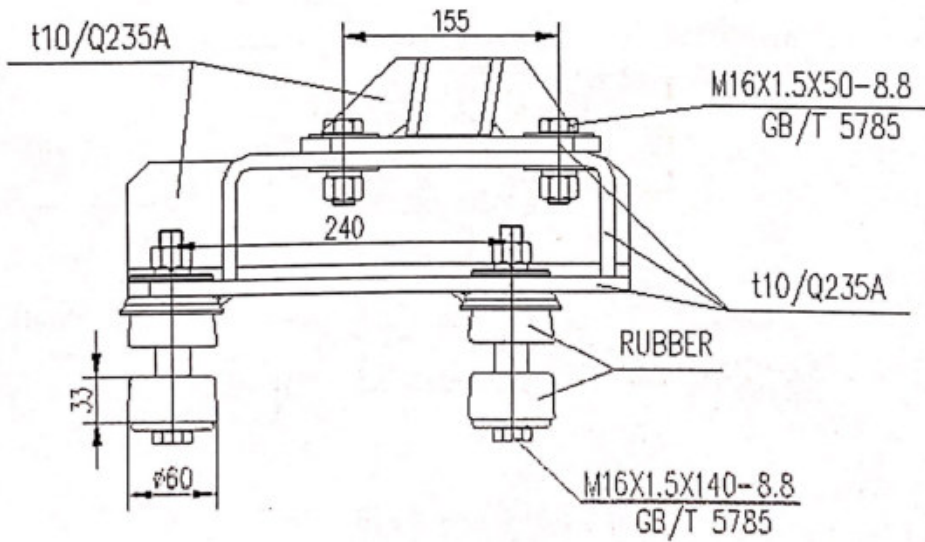


图 4-6 后支架结构图

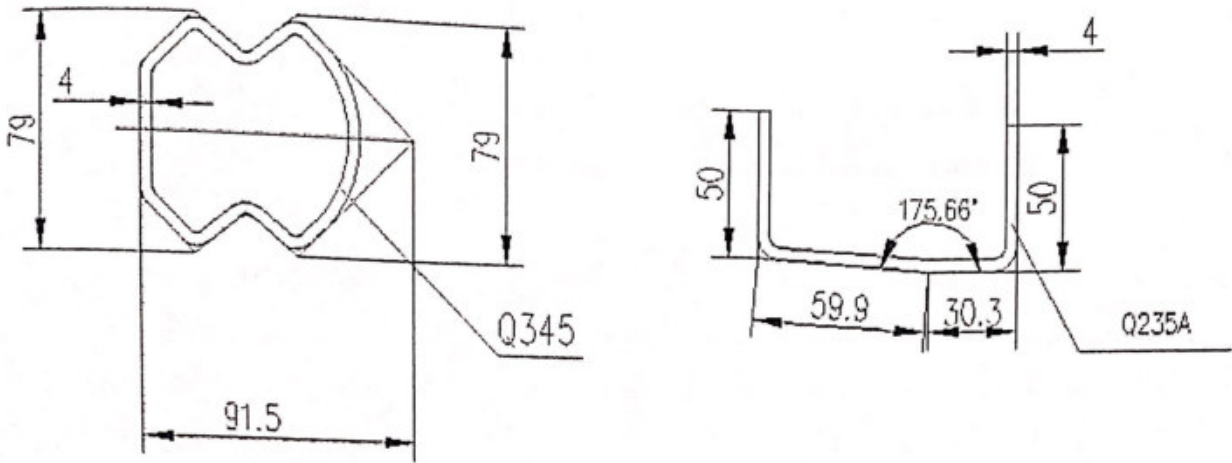


图 4-7 前、后立柱和中立柱截面图

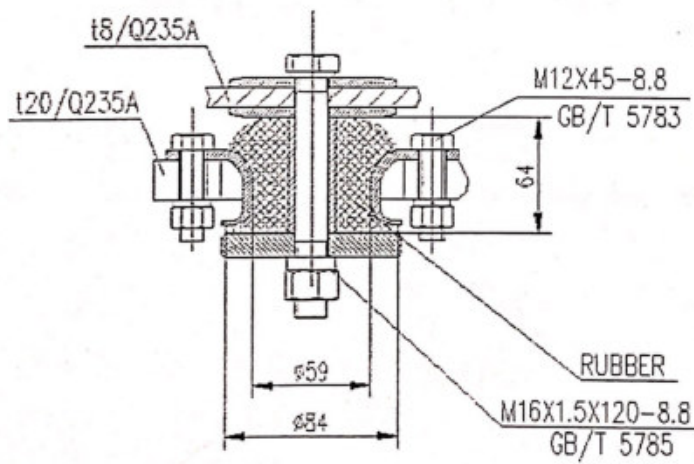


图 4-8 前支架处 G-G 剖视图

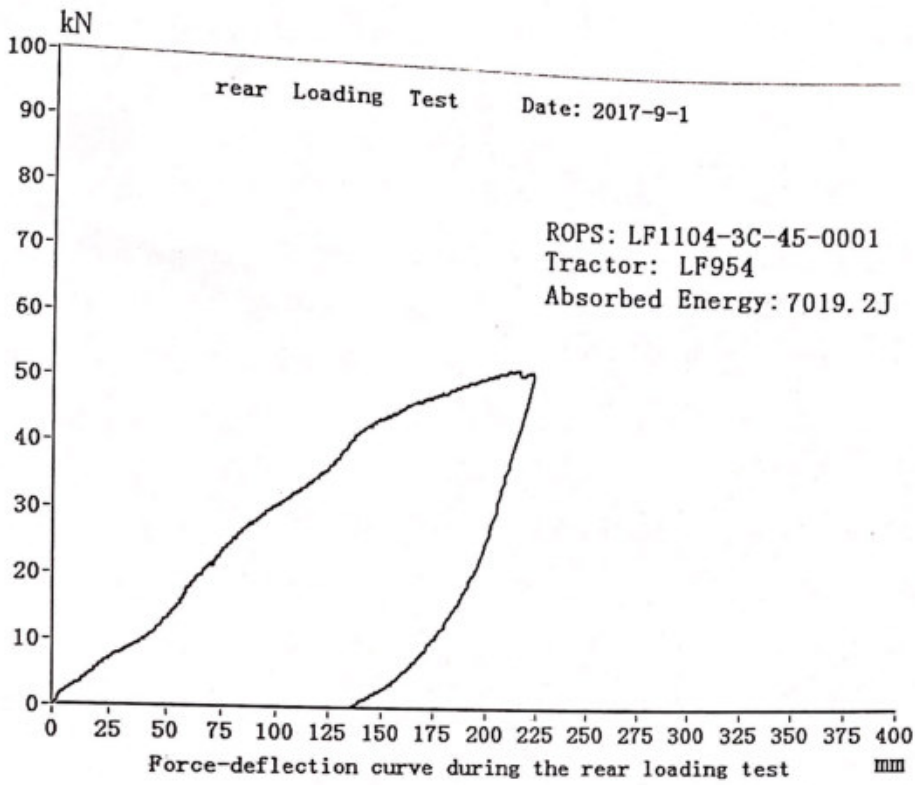


图5 后加载试验时载荷—位移曲线图

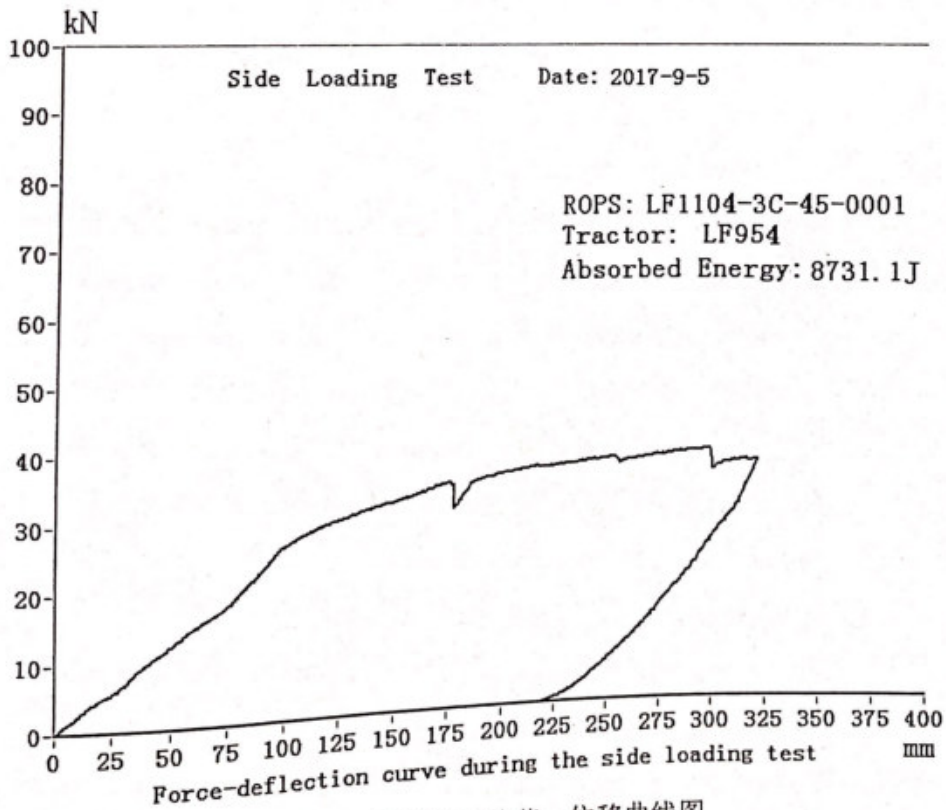


图6 侧加载试验时载荷—位移曲线图

(以下空白)